



LENTIS/MED



Cewnikowanie Poradnik dla pacjenta

Polegaj na naszym wsparciu
w swoim aktywnym świecie

**To jest wyrób medyczny. Używaj go zgodnie
z instrukcją używania lub etykietą.**

edycja: 09-2024

Jeśli masz pytania dotyczące opieki urologicznej
lub zasad refundacji – ZADZWOŃ:

TELEFONICZNE CENTRUM POMOCY

Na telefony czekają pielęgniarki
i wykwalifikowany personel medyczny

790 420 068
731 755 662

Produkty urologiczne w ramach refundacji dostępne są:

- **W firmowym sklepie medycznym**
Welland Medical Polska
ul. Słomińskiego 19 lok. 505, 01-195 Warszawa
e-mail: zamowienia@wellandmedical.pl
tel. **790 420 033**
- Zlecenie można zrealizować na stronie:
www.cewnikowanie.pl
www.nefrostomia.pl
www.wellandmedical.pl

Konsultacja merytoryczna:

dr n. med. Ewa Topczewska-Lach

Uniwersytecki Dziecięcy Szpital Kliniczny im. L. Zamenhofa
w Białymstoku

Spis treści

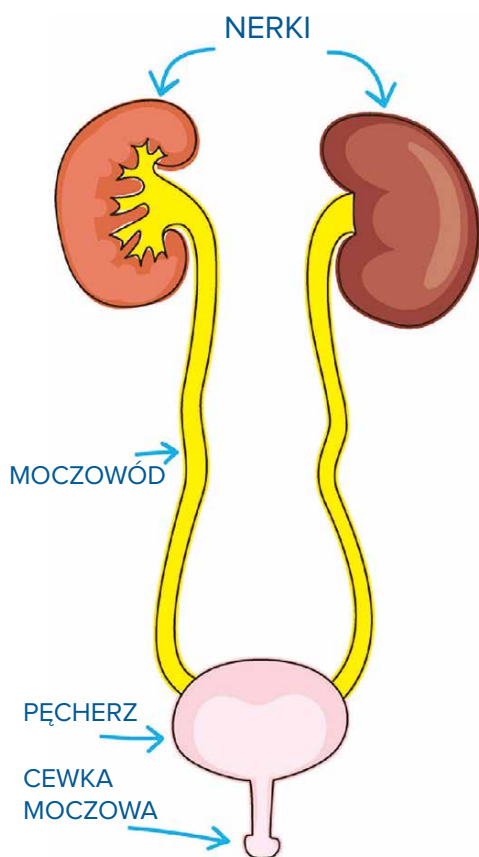
Układ moczowy	4
Wskazania do cewnikowania	6
Rozszczep kręgosłupa	7
Pęcherz neurogenny	11
Uraz rdzenia kręgowego	12
Cewnikowanie	15
Wskazówki i zalecenia	19
LentisCath – cewnik hydrofilowy	21
Instrukcje cewnikowania	23
Zasady refundacji cewników hydrofilowych LentisCath	27
Zaopatrzenie urologiczne na specjalnych zasadach	28
Jak uzyskać zwrot za dopłatę do sprzętu medycznego z PCPR/POFRON	31
Dziennik samocewnikowania	34

Stworzyliśmy ten poradnik w celu dostarczenia istotnych informacji na temat funkcji i zaburzeń układu moczowego oraz przerywanego cewnikowania (IC), jako wiodącej metody poprawiającej komfort życia. Naszym celem jest wspieranie Cię w pierwszych krokach cewnikowania, ponieważ wierzymy, że zdajesz sobie sprawę, jak ważne są bezpieczne i prawidłowe procedury cewnikowania, które pozwolą Ci zadbać o swoje zdrowie i poprawić jakość i bezpieczeństwo Twojego życia.

Należy pamiętać, że niniejsza broszura ma charakter informacyjny i że należy postępować zgodnie z instrukcjami lekarzy. Jeśli masz jakiegokolwiek pytania, nie wahaj się skontaktować z nami, korzystając z danych kontaktowych, które podaliśmy na ostatniej stronie.

Układ moczowy

Aby lepiej zrozumieć funkcję pęcherza moczowego, musimy wiedzieć, że wraz z nerkami pełni on istotną funkcję w układzie moczowym.



NERKI spełniają ważną rolę w utrzymaniu zdrowia całego organizmu. Pełnią rolę narządu wewnątrzwydzielniczego oraz wydalniczego. Wytwarzają mocz, z którym produkty przemiany materii są wydalane z organizmu, regulują gospodarkę wodno-mineralną a także inne funkcje.

MOCZOWÓD odprowadza mocz z nerek do pęcherza.

PĘCHERZ jest organem, który gromadzi mocz.

CEWKA MOCZOWA to wąski przewód, prowadzący mocz z pęcherza do ujścia cewki. Męska cewka moczowa ma średnio 20 cm długości, podczas gdy żeńska jest znacznie krótsza – ma długość od 2,5 do 4 cm).

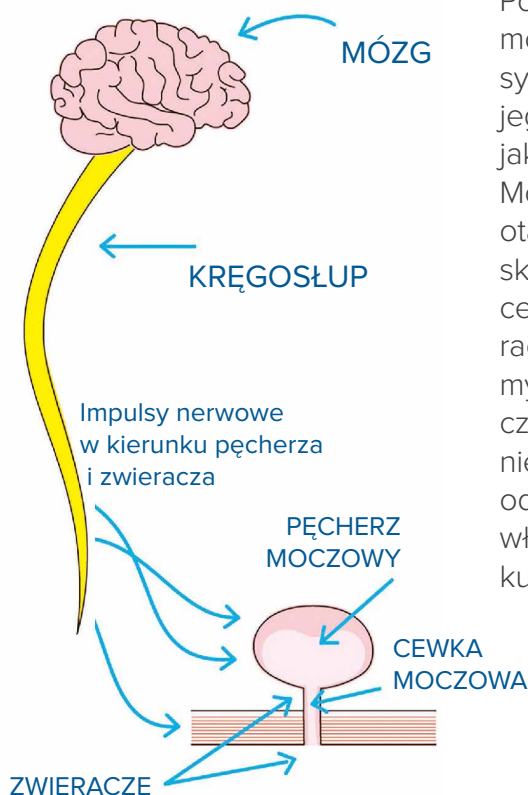
W zdrowym organizmie nerki produkują mocz, który przez moczowody przedostaje się do pęcherza moczowego. Następnie wydalany jest na zewnątrz organizmu przez cewkę moczową.

Proces wydalania moczu

Najlepiej wyobrazić sobie ten narząd, jako zbiornik mięśniowy, do którego nieustannie kroplami ścieka mocz z obu moczowodów.

Z pęcherza mocz co jakiś czas jest wydalany na zewnątrz przez cewkę moczową. Kiedy pęcherz jest pusty, jest on rozluźniony.

Podczas napełniania pęcherza, mózg wysyła do pęcherza impulsy nerwowe, które sygnalizują jego wypełnienie, co odbieramy jako potrzebę oddania moczu. Mózg wysyła sygnał do mięśni otaczających pęcherz, aby się skurczyły i wydalły mocz przez cewkę moczową. Mięśnie zwieraczy regulują otwieranie i zamykanie cewki moczowej, dzięki czemu mocz nie wycieka, zanim nie będziemy gotowi do jego oddania. Zwieracz rozluźnia się właśnie wtedy, gdy pęcherz się kurczy.



Wskazania do cewnikowania

Istnieje wiele wskazań medycznych, które skutkują koniecznością cewnikowania. Nie oznacza to jednak, że wszystkie wymienione choroby i urazy warunkują brak prawidłowego opróżnienia pęcherza.

SCHORZENIE	OBRAŻENIA	CHOROBA
rozszczep kręgosłupa	uraz rdzenia kręgowego i mózgowia	stwardnienie rozsiane
pęcherz neurogenny	uraz traumatyczny	choroba Parkinsona
pooperacyjne zatrzymanie moczu	obrażenia nieurazowe	choroba Alzheimera
nietrzymanie moczu		cukrzyca

Podczas gdy w tabeli wymieniono szereg schorzeń i chorób, które czynią cewnikowanie prawdopodobnym, tutaj skupimy się i opiszemy trzy najczęstsze choroby, z którymi pacjent ma do czynienia na co dzień:

- **rozszczep kręgosłupa**
- **pęcherz neurogenny**
- **uraz rdzenia kręgowego (SCI).**

Rozszczep kręgosłupa

Rozszczep kręgosłupa to wrodzony stan, w którym kręgosłup wokół rdzenia kręgowego nie jest całkowicie zamknięty. Znajduje się na nim otwór, który jest na samym początku rozwoju prenatalnego i zamyka się wraz z zakończeniem fazy prenatalnej. Stan ten może się drastycznie różnić, co oznacza, że otwór może być mały i nie powodować znacznych trudności. Z drugiej strony otwór może również powodować poważną niepełnosprawność.

Kręgosłup i rozszczep kręgosłupa

Rozszczep kręgosłupa może występować w dowolnym miejscu kręgosłupa, na jednym lub kilku kręgach, najczęściej na poziomie talii. Występowanie w dolnej części kręgosłupa piersiowego, lędźwiowego lub kości guzicznej i zwykle dotyczy od 3 do 6 kręgów.

Stopień uszkodzenia waha się od ukrytego rozszczepu kręgosłupa, w którym nie występują żadne widoczne zaburzenia, poprzez kształt, w którym torbielowata cząsteczka wystaje z ubytku (*spina bifida cystica*), aż do całkowitego otwarcia kręgosłupa (*rachischisis*), co prowadzi do poważnych zaburzeń neurologicznych i śmierci.

Takie rozszczepienie kręgosłupa może negatywnie wpłynąć na pęcherz moczowy, powodując refluks moczu, który może prowadzić do wodonercza, zakażenia układu moczowego i uszkodzenie nerek. Rokowanie co do wyniku tego schorzenia zależy od stopnia, w jakim rdzeń kręgowy jest dotknięty i innych przyczynowych zaburzeń.

Jakie są przyczyny rozszczepu kręgosłupa?

Przyczyna rozszczepu jest nadal nieznaną, a badania trwają, prawdopodobne, że występowanie jest związane z czynnikami genetycznymi i środowiskowymi. Chociaż nie ma dowodów na to, co powoduje rozszczep kręgosłupa, lekarze zidentyfikowali szereg czynników ryzyka:

- ✓ kobiety chore na cukrzycę, które nie kontrolują dobrze poziomu cukru we krwi, mają większe ryzyko urodzenia dziecka z rozszczepem kręgosłupa,
- ✓ otyłość przed ciążą wiąże się ze zwiększonym ryzykiem wrodzonego uszkodzenia cewy nerwowej, w tym rozszczepu kręgosłupa,
- ✓ podwyższona temperatura ciała w ciąży,
- ✓ leki przeciwdrgawkowe,
- ✓ niski status społeczno-ekonomiczny itp.

Przyjmowanie suplementów kwasu foliowego w pierwszym tryestrze ciąży może zmniejszyć ryzyko rozszczepu kręgosłupa u nie-narodzonych dzieci nawet o 70%. Ponieważ kwas foliowy jest rozpuszczalną witaminą B, która nie jest utrzymywana w organizmie zbyt długo, należy go przyjmować codziennie przez co najmniej miesiąc przed poczęciem i do 12. tygodnia ciąży.

Rodzaje rozszczepu kręgosłupa

Przepuklina oponowo-rdzeniowa (MYELOMENINGOCELE) jest najczęstszą postacią, w której tworzy się cysta przypominająca pęcherz pokryty cienką warstwą skóry na dolnej części pleców dziecka. Czasami nad uszkodzonym obszarem znajdują się plamy pigmentacyjne lub kępki włosów.

Ta torbielowata struktura zawiera płyn, rdzeń kręgowy i nerwy, co powoduje paraliż i utratę czucia poniżej uszkodzonego obszaru, a także problemy z pęcherzem moczowym i jelitami.

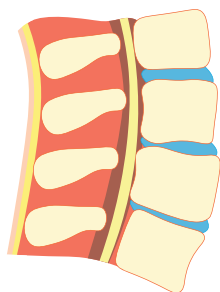
Wodogłowie występuje w 70-90% przypadków, co jest nagromadzeniem płynu mózgowego i zaburzeniem równowagi jego wycieku, przez co głowy dzieci mają ponadprzeciętne rozmiary. Płyn uciska mózg i może zakłócać ich normalny rozwój.

Przepuklina oponowa (MENINGOCELE) jest łagodniejszą i rzadszą postacią wady, w której u dziecka występuje skupisko płynu mózgowo-rdzeniowego, ale uszkodzenie kręgosłupa jest mniejsze niż w przypadku przepukliny oponowo-rdzeniowej.

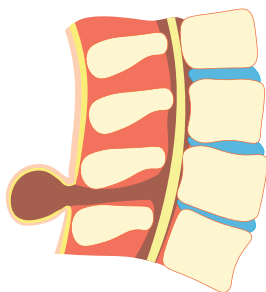
Rozszczep utajony (SPINA BIFIDA OCCULTA) jest również znana jako „cichy” rozszczep kręgosłupa, ponieważ czasami dotyka zdrowych ludzi, którzy często nawet nie wiedzą, że go mają, dopóki nie zrobią RTG z innych powodów. Nie ma widocznych oznak, z wyjątkiem niektórych przypadków znamion lub dziur, i nie powoduje poważnych problemów.

Rdzeń kręgowy i nerwy są w większości zachowane, podczas gdy ból i łagodne zaburzenia neurologiczne występują w niewielkiej liczbie przypadków. Mogą jednak również wystąpić deformacje stóp, osłabione czucia w nogach i ruchach dłoni, nawracające infekcje dróg moczowych lub problemy z kałem.

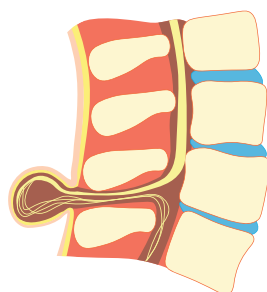
Normal Spine



Meningocele



Meningomyelocele



Na co należy zwrócić uwagę przy rozszczepie kręgosłupa?

Kilka dekad temu dzieci z poważniejszymi postaciami rozszczepu kręgosłupa nie dożywały wieku dorosłego, najczęściej z powodu infekcji powstałych na skutek nieodpowiedniej pielęgnacji pęcherza moczowego i jelit, dzisiaj, przy odpowiednim leczeniu i pielęgnacji, dożywają przeciętnego wieku ludzkiego.

Niektóre schorzenia rozszczepu kręgosłupa, takie jak wodogłowie, są widoczne i wymagają poważniejszego leczenia i operacji. „Mniejsze” zaburzenia, takie jak nietrzymanie moczu i zaparcia, również nie powinny być ignorowane. Ponieważ pęcherz u dzieci i dorosłych z rozszczepem kręgosłupa jest nadmiernie aktywny, konieczne jest regulowanie jego opróżniania, aby zapobiec uszkodzeniom nerek i infekcjom dróg moczowych, a także codzienne regulowanie trawienia. Opieka nad tymi obszarami bezpośrednio wpływa na długość i jakość życia.

Niektóre z dostępnych metod leczenia to:

- ✓ neurologiczno-operacyjne – w przypadkach wodogłowia,
- ✓ dbanie o potrzeby układu moczowego i trawiennego,
- ✓ zwracanie szczególnej uwagi na pielęgnację skóry,
- ✓ fizjoterapia mająca na celu wzmocnienie mięśni podtrzymujących tkankę kręgosłupa i złagodzenie skutków urazów.

Na co zwrócić uwagę organizując codzienne życie?

- ✓ organizacja opieki dziennej, przedszkolnej, szkolnej,
- ✓ zachęcanie do autonomii od najwcześniejszych dni, gdzie to możliwe,
- ✓ integracja dziecka ze społeczeństwem,
- ✓ zakup niezbędnych urządzeń medycznych, takich jak cewniki i wózki inwalidzkie,
- ✓ organizacja transportu.

Pęcherz neurogenny

Prawidłowa czynność pęcherza moczowego zależy od sprawności aparatu nerwowego, łączącego pęcherz z ośrodkami leżącymi w rdzeniu kręgowym i mózgowiu. Uszkodzenie w jakimkolwiek miejscu powoduje różne zaburzenia czynności pęcherza.

Uszkodzenia mogą dotyczyć rdzeniowego ośrodka oddawania moczu albo części ośrodkowego układu nerwowego (OUN) położonego powyżej tego ośrodka. Następuje wówczas przerwanie połączeń rdzeniowych ośrodka mikcji z ośrodkami mózgowymi.

U osób z pęcherzem neurogennym mięśnie i nerwy, które je kontrolują, nie są dobrze skoordynowane, co uniemożliwia normalne napełnianie i opróżnianie pęcherza. W normalnych warunkach kilka mięśni i połączonych grup nerwowych „współpracuje”, aby umożliwić pęcherzowi zatrzymanie moczu i jednocześnie, po wystąpieniu impulsu, opróżnić go. Impulsy nerwowe przemieszczają się wzdłuż szlaków nerwowych między mózgiem a mięśniami, które kontrolują opróżnianie pęcherza. Jeśli te drogi są uszkodzone lub całkowicie zerwane z powodu choroby lub urazu, mięśnie nie mogą się kurczyć ani rozluźniać i występuje zatrzymanie moczu, niecałkowite opróżnianie pęcherza i jego zaleganie albo ciągły wypływ moczu.

Istnieją dwa powiązane rodzaje komplikacji

Pęcherz nadreaktywny –

kurczy się często nim zostanie napełniony. Mięśnie mogą być również rozluźnione, w takim przypadku przepuszczają mocz, zanim osoba jest gotowa do oddania moczu (mimowolne oddawanie moczu – nietrzymanie moczu).

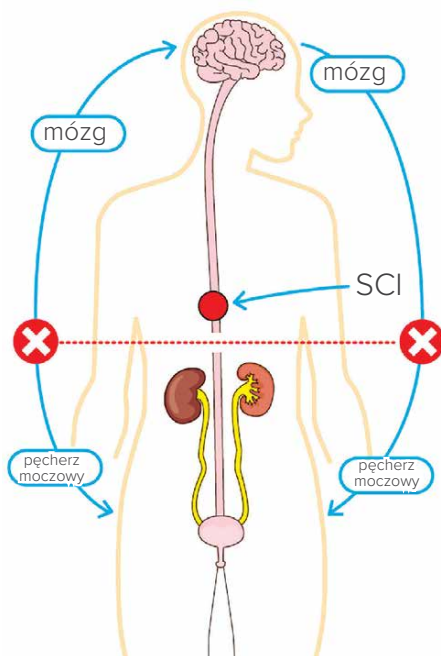
Pęcherz nieaktywny –

nie kurczy się nawet po całkowitym napełnieniu. W tym przypadku mięśnie zwieracza wokół cewki moczowej nie spełniają swojej funkcji i pozostają napięte, nawet gdy osoba próbuje opróżnić pęcherz.

Niektóre osoby mogą cierpieć na oba rodzaje powikłań, w zależności od rodzaju uszkodzenia nerwów. Dlatego możliwe jest posiadanie zarówno nadreaktywnego, jak i nieaktywnego pęcherza. Zdarza się to częściej osobom ze stwardnieniem rozsianym lub osobom, które przeszły udar. U takich pacjentów częściej występują infekcje dróg moczowych, jeden z objawów pęcherza neurogennego.

Inne objawy występujące w tym stanie to mimowolne oddawanie moczu i nietrzymanie moczu w wyniku nadaktywnego pęcherza, ale także w wyniku choroby Parkinsona, udaru mózgu i innych chorób.

Nieaktywnemu pęcherzowi towarzyszy zatrzymanie moczu (mocz resztkowy): stan, który często towarzyszy chorobom takim jak cukrzyca, polio lub jako powikłanie po operacjach. W przypadku całkowitego zatrzymania moczu (niemożności opróżnienia pęcherza) mówimy o niedrożności pęcherza jako kolejnym zaburzeniu w neurogennym spektrum pęcherza moczowego.



Po urazie rdzenia kręgowego (SCI) mózg i pęcherz nie są już w stanie komunikować się ze sobą.

SCI (uraz rdzenia kręgowego)

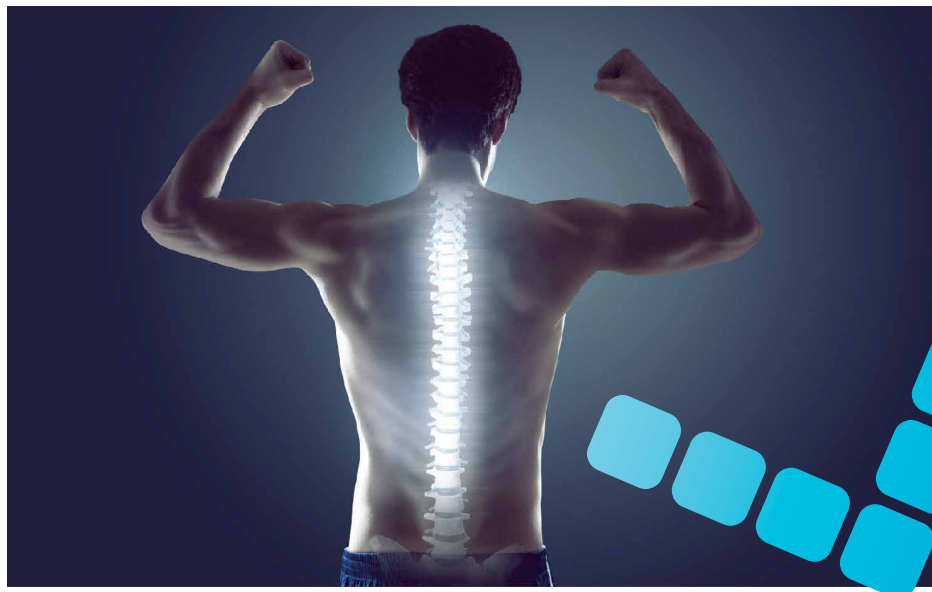
Rdzeń kręgowy jest najdłuższym nerwem w naszym ciele, ma przeciętną długość około 45 cm, sięga od mózgu do kości ogonowej. Przenosi impulsy odpowiedzialne za komunikację między

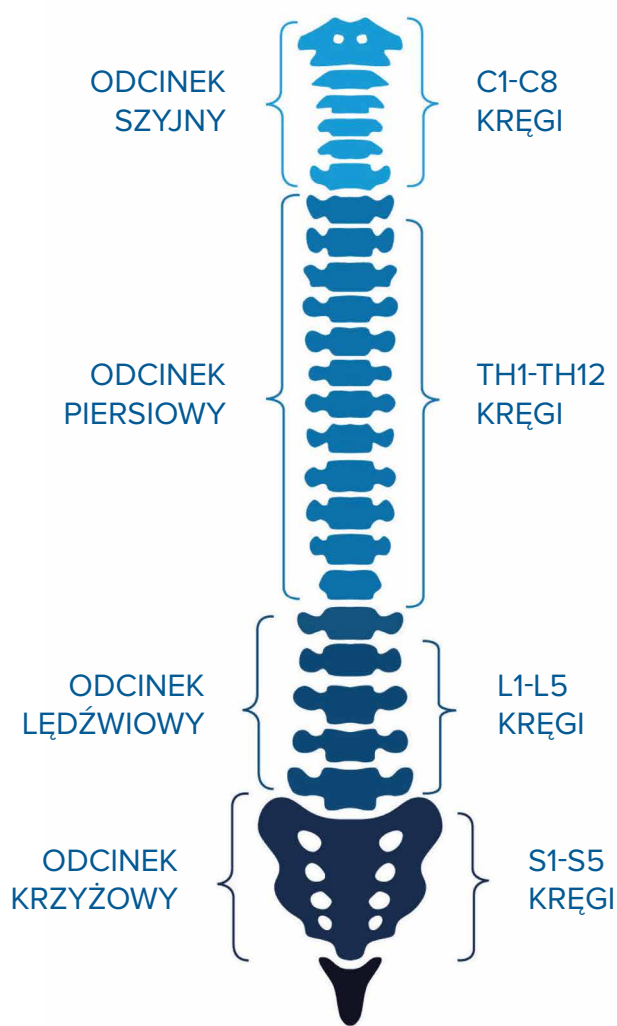
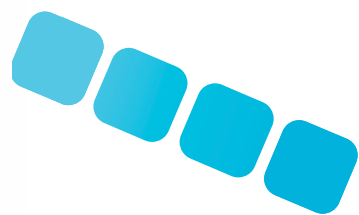
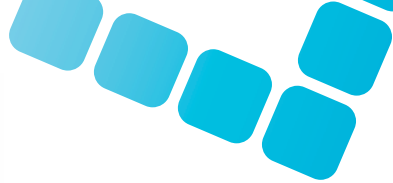
mózgiem a ciałem. Układ nerwowy składa się z mózgu (OUN), rdzenia kręgowego, nerwów i narządów zmysłów. Ich interakcje i komunikacja pozwalają nam czuć, poruszać ciałem, kończynami zarządzać podstawowymi funkcjami życiowymi takimi jak np. oddychanie, wydalanie, wydzielanie, regulacja ciśnienia krwi.

Istnieją różne stopnie urazów rdzenia kręgowego (SCI), mające wpływ na to, jakie funkcje organizmu są zachowane a jakie częściowo lub całkowicie utracone. Klasyfikacja stopni urazów kręgosłupa wiąże się z różnym poziomem ich uszkodzenia.

W rejonach obejmujących grupy kręgów poniżej poziomu uszkodzenia rdzenia kręgowego można spodziewać się częściowego lub całkowitego uszkodzenia nerwów. Po urazie niektóre funkcje mogą powrócić samoistnie.

Prawdopodobieństwo tego jest największe w ciągu pierwszych 3 miesięcy po urazie.





PARAPLEGIA (dwukończynowe) – uszkodzenie rdzenia kręgowego z poziomu Th2 skutkujące niedowładem dolnej części ciała.

TETRAPLEGIA (czterokończynowe) – uszkodzenie rdzenia kręgowego na poziomie Th1 (szyja) skutkujące porażeniem ciała od barków w dół i czterech kończyn.

Cewnikowanie

Cewnikowanie to procedura opróżniania pęcherza za pomocą cewnika, który jest wprowadzany do pęcherza pacjenta przez cewkę moczową w celu odprowadzenia moczu.

Istnieją dwie metody cewnikowania: STAŁE I PRZERYWANE

CEWNIKOWANIE STAŁE	CEWNIKOWANIE PRZERYWANE (IC) / TYMCZASOWE
Metoda polegająca na pozostawieniu cewnika na dłuższy czas (do kilku dni) w cewce moczowej. Możliwe jest także cewnikowanie stałe przez ścianę jamy brzusznej (cewnikowanie przezskórne – nadłonowe).	Metoda, w której cewnik jest wkładany i wyjmowany z pęcherza przy każdym drenażu. Cewniki używane są jednorazowo. Cewnikowanie można wykonywać kilka razy dziennie (w zależności od indywidualnych potrzeb średnio 4-6 razy na dobę).



Przerywane cewnikowanie jest uważane za „złoty standard” drenażu pęcherza i utrzymania w zdrowiu dróg moczowych. Stanowi najlepszą opcję opróżniania pęcherza przez dłuższy czas.

Pozwala to drenować pęcherz zmniejszając w ten sposób ryzyko infekcji, w efekcie chroniąc czynność nerek. Pęcherz wypełnia się moczem zawierającym produkty przemiany materii, które są usuwane przez oddanie moczu. Jeśli ta funkcja jest zakłócona, osoba musi wykonać samodzielne cewnikowanie, aby opróżnić pęcherz.

Niezastosowanie się do tego może spowodować poważne komplikacje, które mogą zagrażać zdrowiu, a nawet życiu.



Cewnikowanie przerywane przeprowadzane jest w celu poprawy jakości życia i zmniejszenia ryzyka związanego z powikłaniami, takimi jak infekcje dróg moczowych (UTI).

Korzyści z cewnikowania przerywanego:

- ✓ Zapewnia utrzymanie kontroli nad opróżnianiem pęcherza,
- ✓ Zmniejsza ryzyko powikłań związanych z infekcjami dróg moczowych,
- ✓ Chroni i wspiera zdrową funkcję pęcherza moczowego i nerek,
- ✓ Poprawia jakość i bezpieczeństwo życia,
- ✓ Poprawia jakość życia intymnego,
- ✓ Wspiera aktywny tryb życia.



Rodzaje stosowanych cewników

Cewniki można sklasyfikować według różnych funkcji i cech, np. według częstotliwości i czasu użytkowania:

STAŁY		PRZERYWANY	
Cewniki Foley	Nadłonowe	Suche	Hydrofilowe

Cewniki mogą być wykonane z różnych materiałów, najczęściej z PVC, silikonu i PVC medycznego.

Cewniki do cewnikowania przerywanego

Wyróżniamy cewniki do cewnikowania przerywanego – suche i hydrofilowe. Różnica polega na tym, że do cewników suchych stosujemy dodatkowo żel w celu uzyskania poślizgu ułatwiającego przejście cewnika do pęcherza moczowego, podczas gdy cewniki hydrofilowe mają już na swojej powierzchni warstwę hydrofilową będącą jednocześnie nawilżeniem/poślizgiem.

Wydawałoby się, że różne środki, żel i warstwa hydrofilowa dają ten sam rezultat – nawilżenie, ułatwiające przejście cewnika przez cewkę moczową. Jest to jednak tylko częściowo prawidłowe stwierdzenie.

W cewnikach suchych przed cewnikowaniem, żel nakładany jest od końcówki cewnika w kierunku jego łącznika (u kobiet znieczulamy okolicę żelem i nakładamy żel na cewnik, natomiast u mężczyzn wprowadzamy żel do cewki oraz dodatkowo na cewnik),

co powoduje podczas zakładania mniejsze tarcie i niweluje związane z tym mikrourazy cewki moczowej. Przy systematycznym cewnikowaniu nieumiejętne smarowanie żelem zwiększa ryzyko uszkodzenia błony śluzowej cewki moczowej i wprowadzenia bakterii do układu moczowego. Z kolei cewniki hydrofilowe, dzięki swojej powłoce, nie wymagają dodatkowego stosowania żelu i są gotowe do użycia bezpośrednio po wyjęciu z opakowania, znacząco zmniejszają ryzyko powstawania wewnętrznych urazów i wprowadzenia niebezpiecznych dla zdrowia bakterii do układu moczowego.



Wskazówki i zalecenia

Jak utrzymać zdrowy układ moczowy w pęcherzu neurogennym:



Utrzymuj stałą i odpowiednią ilość spożywanych płynów – staraj się pić ich około 2,5 litra dziennie, w razie potrzeby więcej – zwłaszcza latem. **UWAGA:** pacjenci z chorobami nerek muszą stosować się do konkretnych zaleceń lekarzy specjalistów.



Wykonuj przepisaną dzienną liczbę samocewnikowań – liczba codziennych samocewnikowań zazwyczaj waha się od 4 do 6, należy postępować zgodnie z zaleceniami lekarza.

Na bieżąco kontroluj spożywanie płynów, ponieważ zapotrzebowanie na nawodnienie i liczba codziennych cewnikowań może się różnić w zależności od pory roku, np. większe zapotrzebowanie na nawodnienie w okresie letnim, co wpływa na liczbę wymaganych opróżnień pęcherza.



Prowadź osobisty dziennik samocewnikowania – pierwsze dwa punkty są łatwiejsze do przestrzegania, jeśli prowadzisz codzienny zapis spożycia płynów i liczby cewnikowań.

Prowadzenie dziennika ma wiele zalet, zwłaszcza na początku, dopóki organizm nie przyzwyczai się do częstotliwości i objętości przyjmowanych płynów. Te zapisy pomogą również Twojemu lekarzowi w uzyskaniu cennych informacji o stanie Twoich dróg moczowych.

PRZYKŁADOWY DZIENNIK SAMOCEWNIKOWANIA (ODDANEGO MOCZU)

Data	Godzina	Ilość przyjmowanych płynów (ml)	Objętość moczu pozyskana poprzez cewnikowanie (ml)	Wyciek moczu między cewnikowaniami (ml)
12/02/2024	17:40	250	180	x
12/02/2024	20:30	450	350	50

Używaj cewników jednorazowego użytku tylko raz, a następnie wyrzuć. Niezwykle ważne jest użycie cewników tylko raz. Każda metoda, której możesz użyć do „dezynfekcji” cewnika i przygotowania go do ponownego użycia, stanowi potencjalne zagrożenie infekcją Twojego organizmu.

Upewnij się, że stosujesz odpowiednią higienę, myjąc ręce przed i po każdym samocewnikowaniu.



LentisCath™



LentisCath to gotowy do użycia cewnik hydrofilowy

Co zyskujesz korzystając z LentisCath:

- ✓ można go używać natychmiast po otwarciu – pokryty warstwą hydrofilową,
- ✓ zawiera unikalną prowadnicę zintegrowaną z rurką cewnika,
- ✓ wykonany z termoplastycznego poliuretanu (TPU) – nie zawiera toksycznych ftalanów ani polichlorku winylu (PVC),
- ✓ opakowanie wykonane z aluminium pochodzącego w 100% z recyklingu,
- ✓ dostępne w rozmiarach damskich, męskich oraz dziecięcych.

Ten innowacyjny wyrób medyczny pomoże Ci przetrwać różne wyzwania w codziennym, aktywnym życiu. LentisCath łączy bezpieczeństwo i wygodę w najlepszym wydaniu.

Korzyści z używania LentisCath



WIĘKSZE BEZPIECZEŃSTWO I HIGIENA

Unikalna prowadnica zapewnia sterylność i skrócenie czasu cewnikowania. Ten higieniczny dodatek zapewnia długotrwałe korzyści użytkownikowi, minimalizując wprowadzanie bakterii do dróg moczowych i zmniejszając ryzyko infekcji.



ATRAUMATYCZNY I BEZPIECZNY

W końcowej obróbce szczególną uwagę zwrócono na atraumatyczne miękkie oczka polerowane metodą ultradźwiękową, aby zachować zdrową cewkę moczową bez mikrourazów. Delikatne wkładanie i wyjmowanie jest możliwe dzięki elastycznej rurce wystarczająco sztywnej, aby zapobiegać zginaniu.



OSZCZĘDNOŚĆ CZASU I WYGODA

LentisCath oszczędza czas, eliminując dodatkowe etapy przygotowania cewnika do cewnikowania, ponieważ jest pokryty warstwą hydrofilową. Posiada duże otwory na opakowaniu ułatwiające otwieranie. Funkcja szczególnie przydatna dla użytkowników z upośledzoną motoryką.

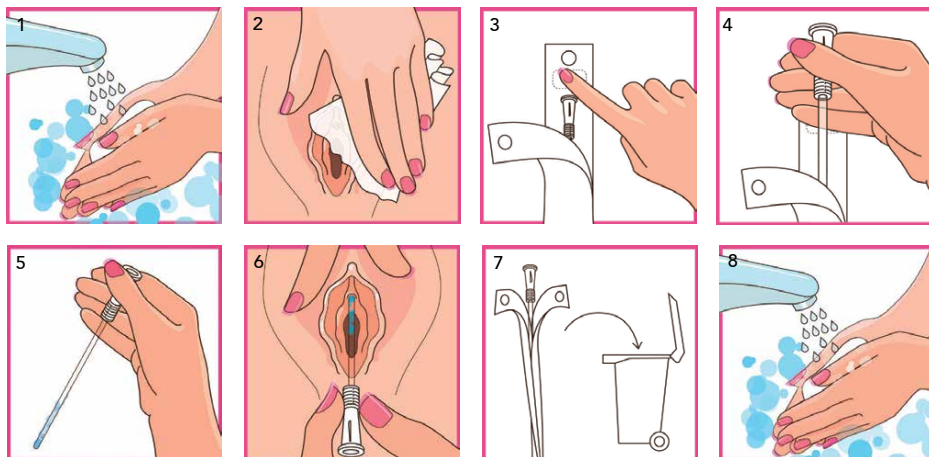


DYSKRECJA OSOBISTA I OCHRONA NATURY

Cewnik LentisCath został zaprojektowany w celu zapewnienia bezpieczeństwa i dyskrecji w codziennym życiu użytkowników. Wygląd opakowania identyfikuj go bardziej jako gadżet zdrowotny niż jako wyrób medyczny. Opakowanie nie jest przezroczyste, więc nikt nie widzi, co posiadamy w plecaku, torebce lub domowej łazience. Stosując cewnik LentisCath dbamy o środowisko. W procesie recyklingu aluminium, z którego wykonane jest opakowanie, nie pozostawia toksycznych składników w glebie i wodach gruntowych. Rurka cewnika wykonana jest z termoplastycznego poliuretanu TPU, który podlega biodegradacji.

Instrukcja cewnikowania dla kobiet

Cewnik LentisCath to innowacyjny wyrób medyczny, który pomoże Ci przetrwać różne wyzwania w codziennym, aktywnym życiu a procedura cewnikowania przebiegnie bezpiecznie i szybko. LentisCath jest gotowy do użycia, ponieważ powierzchnia rurki cewnika jest pokryta śliską powłoką hydrofilową, umożliwiającą jej płynne wprowadzanie i wyjmowanie.

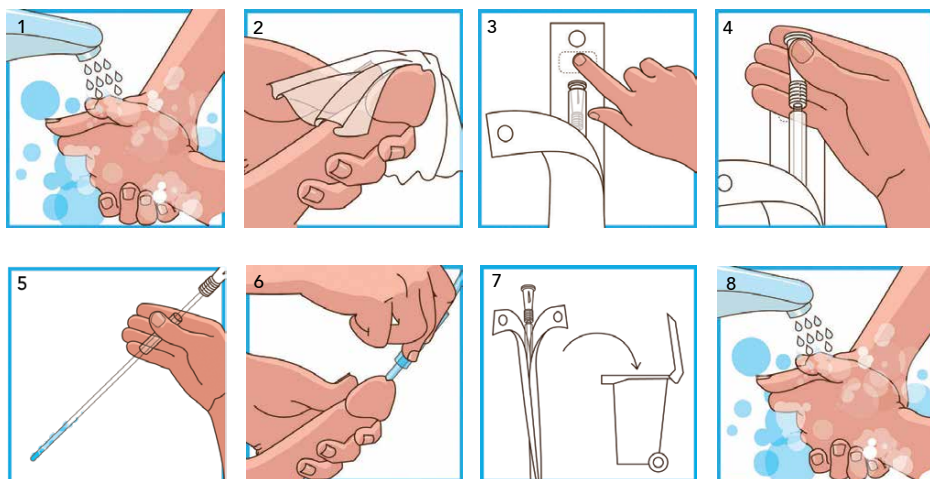


- Przed nałożeniem cewnika należy umyć ręce wodą z mydłem.
- Delikatnie rozchyl wargi sromowe kciukiem i palcem wskazującym, aby zlokalizować cewkę moczową. Po oddzieleniu warg sromowych dokładnie umyj obszar cewki moczowej od przodu do tyłu wodą z płynem do higieny intymnej.

- Chwytnając za wycięte otwory opakowania cewnika, rozchyl je otwierając. Odklej papierową osłonkę nalepki znajdującej się poniżej uchwytu. Następnie przyklej opakowanie cewnika do gładkiej, suchej powierzchni np. umywalki, glazury. Cewnik LentisCath jest teraz gotowy do użycia.
- Wyjmij cewnik z opakowania.
- Oddziel wargi sromowe następnie delikatnie wprowadź cewnik hydrofilowy LentisCath do otworu cewki moczowej. Kontynuuj wprowadzanie cewnika na około 5 cm, aż zaczniesz płynąć mocz.
- Jeśli siedzisz, mocz może spływać bezpośrednio do toalety. Jeśli leżysz, umieść koniec lejka cewnika w pojemniku, aby zebrać mocz np. w razie pomiaru ilości moczu. Trzymaj pojemnik w miejscu, aż mocz przestanie płynąć.
- Pozwól pęcherzowi opróżnić się całkowicie.
- Kiedy mocz przestanie spływać, powoli obracaj cewnik między palcami, jednocześnie delikatnie go wyciągając. Jeśli mocz znów zacznie płynąć, przestań wyjmować cewnik i pozwól, aby mocz spłynął.
- Kontynuuj proces aż do opróżnienia pęcherza i usunięcia cewnika.
- Dokładnie umyj ręce wodą z mydłem.

Ten sam proces cewnikowania stosujemy w przypadku dzieci (dziewczynek).

Instrukcja cewnikowania dla mężczyzn



- Przed nałożeniem cewnika należy umyć ręce wodą z mydłem.
- Umyj wodą z mydłem całe prącie poprzez odciągnięcie napletka. Żołądź prącia należy myć ruchem okrężnym od ujścia cewki moczowej do podstawy.
- Chwytając za wycięte otwory opakowania cewnika, rozchyl je otwierając. Odklej papierową osłonkę nalepki znajdującej się poniżej uchwytu. Następnie przyklej opakowanie cewnika do gładkiej, suchej powierzchni np. umywalki, glazury. Cewnik LentisCath jest teraz gotowy do użycia.
- Wyjmij cewnik z opakowania.
- Zawsze należy trzymać cewnik LentisCath za unikalną prowadnicę, która umożliwi łatwe uchwycenie cewnika bez dotykania. Uważaj, aby nie dotknąć cewnika bezpośrednio palcami – wyłącznie przez prowadnicę. Zmniejszy to ryzyko zanieczyszczenia bakteriami.

- Trzymając penisa w pozycji pionowej, odprowadź napletek w kierunku brzucha tak, aby było dokładnie widać ujście cewki moczowej. Powoli i delikatnie wsuwaj cewnik do cewki moczowej. Zapewni to bezpieczne i łatwe wprowadzenie cewnika do otworu cewki.
- Otwory drenażowe znajdują się około 1 do 2 cm poniżej końcówki cewnika. Ważne jest, aby cewnik był umieszczony wystarczająco głęboko w pęcherzu (gdy zaczyna płynąć mocz, cewnik należy przesunąć o co najmniej 1 cm dalej). W razie pomiaru ilości moczu należy mieć przygotowany pojemnik, aby zebrać mocz. Gdy przepływ moczu ustanie, konieczna jest delikatna rotacja cewnika. Zapewni to całkowite odprowadzenie moczu. W razie potrzeby procedurę powtarza się. Następnie delikatnie usuwamy cewnik z cewki moczowej.

Ten sam proces cewnikowania stosujemy w przypadku dzieci (chłopców).

Właścicielem niniejszego materiału oraz podmiotem prowadzącym reklamę jest Welland Medical Polska Kado Sp. k., 05-119 Legionowo, Łąjski, ul. Gen. Sikorskiego 4a, NIP: 5361909993. Wszelkie materiały tekstowe, zdjęciowe, graficzne oraz ich układ zawarte w niniejszym materiale są chronione prawami autorskimi (ustawa z dnia 4 lutego 1994 r. o prawach autorskich i prawach pokrewnych, Dz.U.2019.1231 t.j. z późn. zm.) lub prawami ochronnymi wynikającymi z rejestracji znaków towarowych i stanowią przedmiot własności. Z zastrzeżeniem postanowień powszechnie obowiązujących przepisów prawa, bez uprzedniej pisemnej zgody właściciela zabronione jest kopiowanie, modyfikacja, rozpowszechnianie lub inne wykorzystywanie dla celów publicznych i komercyjnych zamieszczonych na niniejszej stronie internetowej materiałów tekstowych, zdjęciowych, graficznych oraz ich układu. Roszczenia z tytułu naruszenia praw będą dochodzone na drodze sądowej, a czyny karalne zgłaszane właściwym organom ścigania. Producentem wyrobów jest Lentismed doo Chorwacja. To jest wyrób medyczny. Używaj go zgodnie z instrukcją używania lub etykietą.

Zasady refundacji cewników hydrofilowych LentisCath

Z dniem 1 stycznia 2024 roku zostały wprowadzone nowe przepisy refundacyjne dla osób do 18. roku życia i dorosłych.

- ✓ osoby do 18. roku życia – **100%** refundacji (zaopatrzenie miesięczne w ilości 180 sztuk cewników),
- ✓ osoby dorosłe – dopłata do każdego cewnika: **10%**.

Wyrób medyczny	Kod	Limit finansowania ze środków publicznych	Osoba uprawniona do wystawienia zlecenia	Wysokość udziału własnego świadczeniobiorcy w limicie finansowania ze środków publicznych
Cewniki jednorazowe urologiczne hydrofilowe do 180 sztuk miesięcznie lub zamiennie cewniki jednorazowe urologiczne niepowlekane do 180 sztuk miesięcznie	Y.03.01	5,35 zł za sztukę w przypadku cewników jednorazowych urologicznych hydrofilowych gotowych do użycia	Lekarz, pielęgniarka lub inne osoby upoważnione do wystawiania zleceń	Osoby do 18 roku życia 0% dopłaty
		2,60 zł za sztukę w przypadku cewników jednorazowych urologicznych hydrofilowych aktywowanych wodą		Osoby dorosłe 10% dopłaty*
		0,80 zł za sztukę w przypadku cewników jednorazowych urologicznych niepowlekanych		

* W przypadku osób dorosłych refundacja za jeden cewnik LentisCath wynosi 4,82 zł / szt. (dopłata pacjenta 0,53 zł / szt.).

Zaopatrzenie urologiczne na specjalnych zasadach

Poniżej wyjaśnimy, jak uzyskać dodatkowe uprawnienia w zakresie zaopatrzenia w wyroby medyczne, podlegające ustawie „Za życiem” (**kod 47DN**), osoby dorosłe ze znacznym stopniem niepełnosprawności (**kod 47ZN**), oraz dzieci poniżej 16 roku życia z orzeczeniem o niepełnosprawności (**47ZND**).

Dzieci – zaopatrzenie wg. kodu kod 47DN. Jak uzyskać uprawnienie?

Dzieci do 18 roku życia, u których stwierdzono ciężkie i nieodwracalne upośledzenie albo nieuleczalną chorobę zagrażającą życiu, które powstały w prenatalnym okresie rozwoju dziecka lub w czasie porodu, mogą skorzystać z zaopatrzenia w wyroby medyczne przysługujące comiesięcznie, na przykład na sprzęt urologiczny, na specjalnych zasadach. Oznacza to, że mogą odebrać w ramach refundacji większą ilość potrzebnego sprzętu.

Jakie dokumenty są potrzebne, aby uzyskać zaopatrzenie na specjalnych zasadach?

Do skorzystania z zaopatrzenia z uprawnieniem wynikającym z kodu **47DN** potrzebne jest:

- ✓ Zaświadczenie od lekarza POZ albo od lekarza ubezpieczenia zdrowotnego z II stopniem specjalizacji/tytułem specjalisty w dziedzinie: położnictwa i ginekologii, perinatologii, neonatologii lub pediatrii, potwierdzające niepełnosprawność, otrzymane w szpitalu lub placówce medycznej;
- ✓ Prawidłowo wystawione zlecenie na wyroby medyczne;
- ✓ Karta informacyjna (wypis ze szpitala) uwzględniająca zakres wykonanych świadczeń w ramach odbytego leczenia.

Kod 47ZN przyznawany jest osobom dorosłym ze znacznym stopniem niepełnosprawności, na podstawie:

- ✓ orzeczenia o znacznym stopniu niepełnosprawności, wydanym przez:
 - a) powiatowe/miejskie zespoły do spraw orzekania o niepełnosprawności
 - b) wojewódzkie zespoły do spraw orzekania o niepełnosprawności;
- ✓ za równorzędne z ww. orzeczeniami uznaje się:
 - a) orzeczenie o zaliczeniu do I grupy inwalidów wydane przed 1 stycznia 1998 r. przez Komisje Lekarskie ds. Inwalidztwa i Zatrudnienia;
 - b) orzeczenie o całkowitej niezdolności do pracy i samodzielnej egzystencji wydane przez lekarza orzecznika ZUS;
 - c) orzeczenie o niezdolności do samodzielnej egzystencji wydane przez lekarza orzecznika ZUS;
 - d) orzeczenie o stałej albo długotrwałej niezdolności do pracy w gospodarstwie rolnym, pod warunkiem uzyskania przez daną osobę prawa do zasiłku pielęgnacyjnego, wydane przez KRUS przed 1 stycznia 1998 r.;
 - e) orzeczenie o zaliczeniu do I grupy inwalidztwa wydane przez komisje lekarskie podległe MON lub MSWiA, przed 1 stycznia 1998 r., na podstawie odrębnych przepisów dotyczących niezdolności do służby;
- ✓ legitymacji osoby niepełnosprawnej.

Od dnia 1 listopada 2018 r. NFZ poświadcza zaopatrzenie z kodem **47ZND** pacjentom poniżej 16 roku życia z orzeczeniem o niepełnosprawności łącznie ze wskazaniem:

- ✓ konieczności stałej lub długotrwałej opieki, lub pomocy innej osoby w związku ze znacznie ograniczoną możliwością samodzielnej egzystencji,
- ✓ konieczności stałego współudziału na co dzień opiekuna dziecka w procesie jego leczenia, rehabilitacji i edukacji.

Potwierdzenia zleceń w NFZ dla osób posiadających uprawnienie dodatkowe 47ZND przebiega analogicznie jak dla osób posiadających uprawnienie 47ZN i 47DN. Wymagane jest podanie na zleceniu przez osobę uprawnioną, np. lekarza, informacji o liczbie zleconych sztuk wyrobów medycznych do wykorzystania w danym miesiącu. Zlecenie może być zrealizowane nie częściej niż raz w miesiącu.

Jak zrealizować zlecenie na sprzęt medyczny z uprawnieniem 47DN, 47ZN lub 47ZND?

Zlecenia są realizowane w placówkach/sklepach medycznych zaopatrzonych w specjalistyczny sprzęt urologiczny. Zapraszamy do **Sklepu Medycznego Welland Medical, ul. Słomińskiego 19 lok. 505, 00-195 Warszawa, tel. 790 420 033** – sklep oferuje sprzedaż sprzętu urologicznego, bezpośrednio lub wysyłkowo na teren całego kraju, w ramach realizacji zleceń na wyroby cykliczne z bezpłatną dostawą do domu pacjenta pocztą kurierską.



Jak odzyskać zwrot za dopłatę do sprzętu medycznego*

Pacjent może ubiegać się o zwrot poniesionych kosztów za środki pomocnicze do PCPR (Powiatowe Centrum Pomocy Rodzinie) lub do PFRONU (Państwowy Fundusz Rehabilitacji Osób Niepełnosprawnych) – nie może w dwóch miejscach jednocześnie.

Warunki uzyskania dofinansowania do zaopatrzenia w środki pomocnicze:

- ✓ Posiadanie dokumentu potwierdzającego niepełnosprawność.
- ✓ Spełnienie kryterium dochodowego: o dofinansowanie mogą ubiegać się osoby, których przeciętny miesięczny dochód, w rozumieniu przepisów o świadczeniach rodzinnych, podzielony przez liczbę osób we wspólnym gospodarstwie domowym, obliczony za kwartał poprzedzający miesiąc złożenia wniosku, nie przekracza kwoty:
 - 50% przeciętnego wynagrodzenia na osobę we wspólnym gospodarstwie domowym,
 - 65% przeciętnego wynagrodzenia w przypadku osoby samotnej.

Powiatowe Centrum Pomocy Rodzinie określa terminy składania i rozpatrywania wniosków w ciągu danego roku oraz podejmuje decyzję o wysokości dofinansowania.

Załączniki wymagane do wniosku:

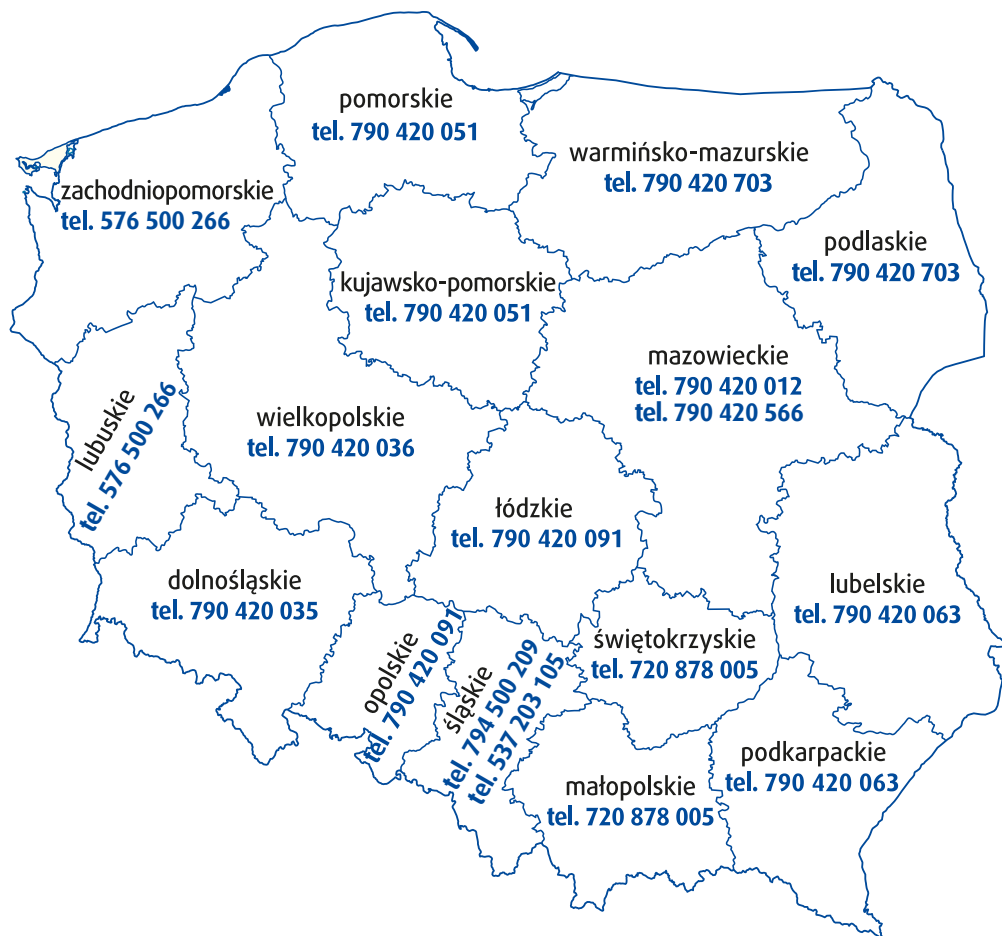
- ✓ kopia orzeczenia lub kopia wypisu z treścią orzeczenia,
- ✓ faktura określająca cenę nabycia z wyodrębnioną kwotą opłacaną w ramach ubezpieczenia zdrowotnego oraz kwotą udziału własnego, lub inny dokument potwierdzający zakup,
- ✓ kopia zlecenia na zaopatrzenie w środki pomocnicze wraz z ofertą określającą cenę nabycia (z wyodrębnioną kwotą opłacaną w ramach ubezpieczenia zdrowotnego i kwotą udziału własnego) oraz termin realizacji zlecenia od momentu przyjęcia go do realizacji.

Jeżeli pacjent jest dodatkowo ubezpieczony prywatnie, należy zorientować się, czy zwrotu nie mógłby otrzymać od swojego ubezpieczyciela.








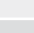
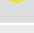
*<https://www.pfron.org.pl/osoby-niepelnosprawne/rehabilitacja/przedmioty-ortopedyczne-i-srodki-pomocnicze/>

Masz pytania dotyczące aktualnego brzmienia przepisów refundacyjnych i najłatwiejszego sposobu realizacji zlecenia na sprzęt urologiczny? Na wszystkie pytania chętnie i rzetelnie odpowiedzą Przedstawiciele/Pielęgniarki Welland Medical Polska.

JESTEŚMY W CAŁEJ POLSCE, ZAPRASZAMY DO KONTAKTU:



Kolory i rozmiary cewników

KOLOR	ROZMIAR	ŚREDNICA
	6 Fr/CH	2 mm
	8 Fr/CH	2,6 mm
	10 Fr/CH	3,3 mm
	12 Fr/CH	4 mm
	14 Fr/CH	4,7 mm
	16 Fr/CH	5,3 mm
	18 Fr/CH	6 mm
	20 Fr/CH	6,7 mm
	22 Fr/CH	7,4 mm



TELEFONICZNE CENTRUM POMOCY

Na telefony czekają pielęgniarki
i wykwalifikowany personel
medyczny

790 420 068
731 755 662

DZIENNIK SAMOCEWNIKOWANIA
(oddanego moczu)

Data	Godzina	Ilość przyjmowanych płynów (ml)	Objętość moczu pozyskana poprzez cewnikowanie (ml)	Wyciek moczu między cewnikowaniami (ml)	UWAGI (np. krew w moczu, inne)



Oferujemy bezpłatne wsparcie dla pacjentów poprzez naszą INFOLINIĘ, jak i w środowisku domowym. Możesz liczyć na nasz wykwalifikowany zespół pielęgniarski a także doradztwo dietetyków.

Jesteśmy dla Ciebie dostępni pod numerami telefonów

TELEFONICZNE CENTRUM POMOCY

Na telefony czekają pielęgniarki i wykwalifikowany personel medyczny

790 420 068
731 755 662

a także na stronie:
www.cewnikowanie.pl

oraz



LENTISMED

Lentismed – producent specjalizujący się w cewnikach urologicznych

Bužanova 6, 10000 Zagreb, Croatia
lentismed@lentismed.com
www.lentismed.com



Welland Medical Polska – wyłączny dystrybutor Lentismed w Polsce

ul. Gen. Sikorskiego 4a, 05-119 Legionowo, Łąjski Firmowy Sklep Medyczny Welland Medical, ul. Słomińskiego 19 lok. 505, 00-195 Warszawa, tel. 790-420-033, 790-420-041, zamowienia@wellandmedical.pl
www.wellandmedical.pl, www.cewnikowanie.pl